

# LAURÉATS

PRIX  
AVENIR  
MÉTIER  
D'ART

# PROMOTION 2022



INSTITUT  
NATIONAL  
MÉTIER  
D'ART

Orchestré par l'Institut National des Métiers d'Art depuis 2002, le Prix Avenir Métiers d'Art est le seul prix qui récompense les jeunes dans les filières de formations aux métiers d'art.

Il met en lumière de jeunes talents et leur offre l'opportunité de démontrer leur créativité, leur regard et leur intelligence face à la matière. Il entend ainsi encourager les futurs professionnels de ces métiers de passion et les accompagner dans la suite de leur parcours.

Cette édition du prix est soutenue par la Fondation Rémy Cointreau et par Banque Populaire. L'INMA tient à les remercier vivement pour leur soutien en faveur de la nouvelle génération de professionnels des métiers d'art.

## Sommaire

p.[5]	Le Prix Avenir Métiers d'Art
p.[6-13]	Lauréats nationaux, Niveau 3
p. [14-21]	Lauréats nationaux, Niveau 4
p. [22-31]	Lauréats nationaux, Niveau 5
p. [32]	À propos de l'INMA
p. [32]	À propos de la Fondation Rémy Cointreau
p. [32]	À propos de Banque Populaire

## Le Prix Avenir Métiers d'Art

Le seul prix qui récompense les jeunes dans les filières de formations aux métiers d'art.

### ORGANISATION

L'INMA coordonne l'organisation des jurys en régions et la sensibilisation des établissements de formations dans toute la France en lien avec ses correspondants régionaux.

Le concours est divisé en trois catégories, correspondant à trois niveaux de formation distincts : 3 (CAP), 4 (BAC Pro, Brevet des Métiers d'Art), 5 (BAC +2-3, BTS, Diplôme des Métiers d'Art, Diplôme National des Métiers d'Art et du Design.).

Le Prix se déroule en 2 étapes :

Les jurys régionaux (de chaque niveau, 3, 4 et 5) sont organisés, en coordination avec l'INMA, par les Rectorats, les Chambres de Métiers et de l'Artisanat, les Régions, dans toute la France.

Les jurys nationaux font ensuite concourir les 1<sup>ers</sup> prix régionaux de chaque niveau et sont organisés à Paris par l'INMA.

Pour participer, le candidat doit présenter une œuvre réalisée dans le cadre de sa formation.

Le Prix Avenir Métiers d'Art est associé à des valeurs de qualité, d'exigence et de créativité. Les œuvres primées répondent donc à des critères d'évaluation rigoureux. Selon leur niveau de formation, les candidats sont jugés sur leur maîtrise technique, leur savoir-faire mais aussi sur l'esthétique, la dimension créative ou innovante de leur pièce.

### ACCOMPAGNEMENT ET VALORISATION DES LAURÉATS

À l'occasion des 20 ans du Prix Avenir Métiers d'Art, célébrés avec cette édition, l'INMA a souhaité aller plus loin dans l'accompagnement de ses lauréats et dans leur valorisation.

#### Valorisation des lauréats

Afin de renforcer la valorisation de ses lauréats, l'INMA accentue sa communication autour du Prix.

- Réalisation et diffusion des portraits vidéo de chaque lauréat ;
- Exposition des photos et pièces des lauréats ;

- Organisation d'une cérémonie de remise des prix nationaux au ministère de l'Éducation Nationale ;
- Une plus grande communication auprès des journalistes, grâce à la nouvelle agence de communication de l'INMA.

#### Création d'un réseau des anciens lauréats

A travers ce réseau, l'INMA souhaite garder le contact de façon pérenne avec ses anciens lauréats tout en leur permettant de développer un réseau, d'échanger leurs expériences et de créer de futures collaborations.

Afin de faire vivre cette communauté, il est prévu :

- L'organisation de rencontres physiques et/ou digitales ;
- La possibilité pour les anciens lauréats de devenir mentors des nouveaux primés ;
- Un mailing d'information ciblée ;
- La mise en place d'un annuaire en ligne.

#### Accompagnement des lauréats dans la suite de leur parcours professionnel

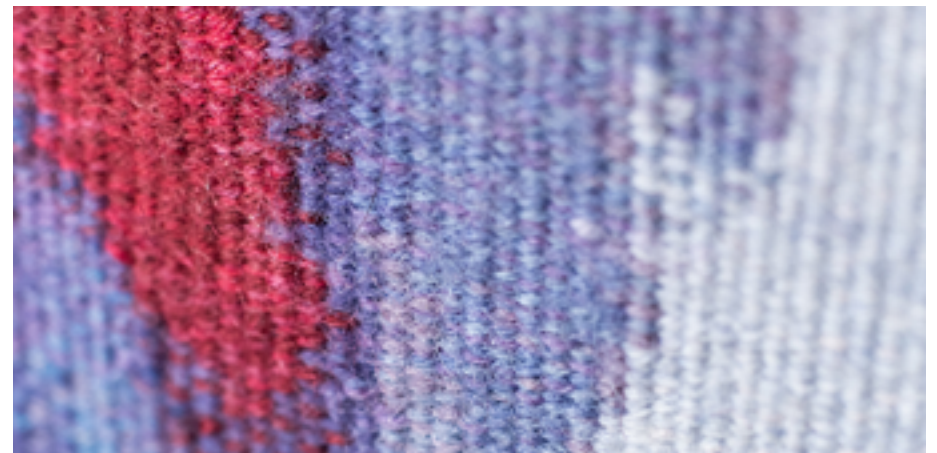
L'INMA accompagne ses lauréats dans l'épanouissement professionnel auquel ils aspirent afin de leur offrir une insertion facilitée dans le monde professionnel.

Pour les lauréats souhaitant parfaire leur formation, l'Institut leur propose de bénéficier des conseils du pôle Ressources & Intelligence Économique de l'INMA :

- Sur les formations disponibles ;
- Sur les bourses existantes.

Pour les lauréats souhaitant créer leur activité, l'INMA propose :

- Un accès aux formations sur la gestion d'entreprise ;
- Des conditions préférentielles d'accès à des pépinières/incubateurs d'entreprises ;
- Un accompagnement sur l'entrepreneuriat ;
- La création d'un programme de mentorat à travers la constitution d'un réseau de professionnels des métiers d'art expérimentés.



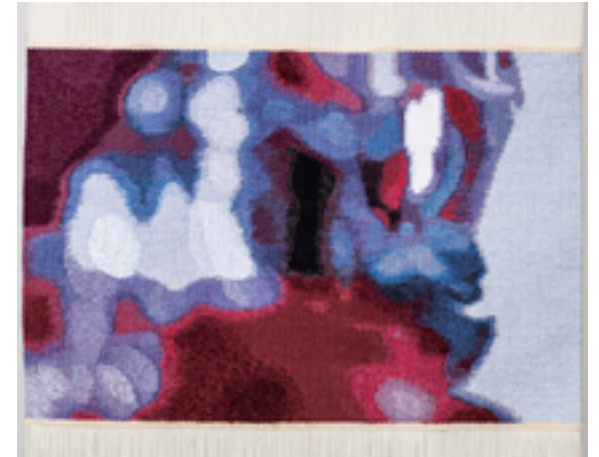
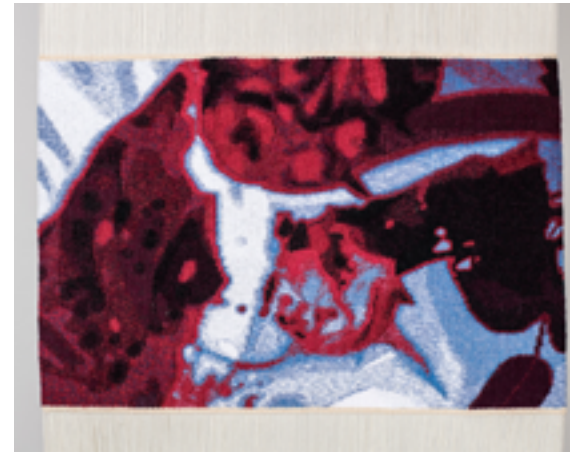
3<sup>ème</sup> prix

**DIANE COLLONGUES**

Région Ile-de-France

**CAP Arts du tapis et de la tapisserie de lice**  
**option Haute Lice**

CFA Paris-Académie-Entreprise – Mobilier  
National – Paris



### Indécise et Reposée, Tapisserie de Haute Lice

Lors de son BTS Design Textile, Diane Collongues découvre les métiers d'art et notamment le tissage. Elle s'intéresse alors à la tapisserie et décide, sur les recommandations d'un professeur, de se former au Mobilier national. *Indécise et Reposée* est un triptyque utilisant la technique de la tapisserie de haute lice. Les cartons proviennent d'une production de photos personnelles. La nature morte, d'abord floue à la base, se dévoile de plus en plus nette. Les fils de chaîne sont laissés apparents pour lier les trois formats entre eux et permettre la souplesse de l'œuvre avec un léger balancement.



2<sup>ème</sup> prix

**CLAIRE CARON MAYOR**

Région Auvergne-Rhône-Alpes

**CAP Métiers rares – Taxidermie**  
SEPR, L'école des métiers – Lyon



### Biche azurée, Sculpture

Après une formation en sculpture, Claire Caron Mayor, passionnée par le monde animal, découvre et pratique pendant deux ans la taxidermie au Museum d'Histoire Naturelle de Paris, avant de parfaire sa formation dans le cadre d'un CAP en apprentissage. Pour Claire, étudier l'anatomie et le comportement des animaux permet de mieux les comprendre et ainsi, de mieux les protéger, ce qui est une de ses motivations. *Biche azurée* fait passer la biche du statut de proie à celui de prédateur. Sa posture douce et tranquille contraste avec ses tigrures, qui d'habitude habitent les féroces tigres de la jungle. Sa fourrure bleue lui donne un air d'animal légendaire, renforcé par ses yeux jaunes intenses qui captent le regard du spectateur.



1<sup>er</sup> prix

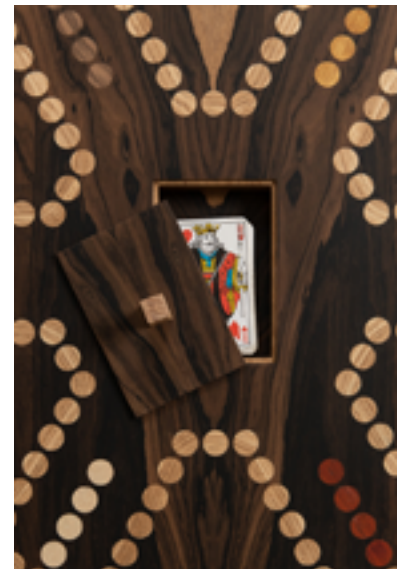
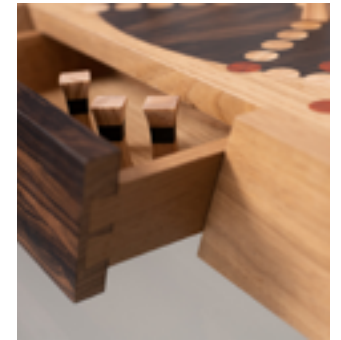
**NORA MAGAUD**

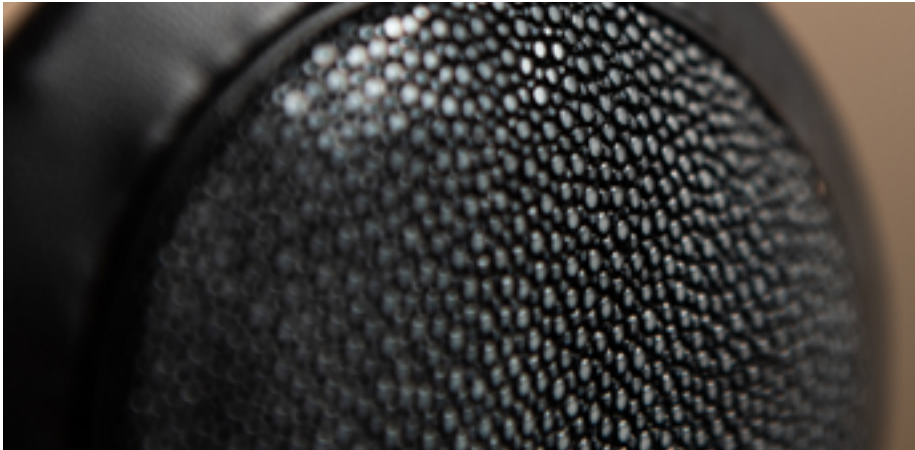
Région Nouvelle-Aquitaine

**CAP Ebénisterie**  
CFA de Barbezieux

### Le Tock d'André, Jeu de société

Passionnée par la création de mobilier, Nora Magaud s'oriente vers l'ébénisterie. Elle souhaite acquérir ce savoir-faire traditionnel et se nourrir des évolutions techniques afin de perpétuer cet art au fil des années. Le jeu de Tock est un jeu de société canadien, proche du jeu des petits chevaux. Mais *Le Tock d'André* est avant tout un souvenir familial. Toute l'architecture et l'ergonomie de cette œuvre ont été inspirées par sa grand-mère et les nombreuses parties de Tock partagées. Le plateau, surélevé par des tiroirs à queues-d'aronde en angle, est marqueté.







## Lauréats nationaux 2022

3<sup>ème</sup> prix

**YOAN NARDI**

Région Auvergne-Rhône-Alpes

**BMA Armurerie**

Lycée des métiers Benoît Fourneyron – Saint-Etienne

Niveau 4



### Mountain SPR-C, Carabine de chasse et de tir

Ayant évolué dans le milieu de la chasse depuis son enfance, Yoan Nardi choisit le métier d'armurier par passion. Réalisée dans le cadre de sa formation, *Mountain SPR-C* est une carabine destinée à la chasse en Chartreuse ainsi qu'au tir sportif moyenne distance. Son design est radicalement contemporain, alliant des formes dynamiques et agressives faisant référence à certaines « Supercars ». L'innovation technique est un démontage rapide permettant de séparer le sous-ensemble boîtier/canon/détente de la crosse, afin de pouvoir ranger l'arme dans un sac à dos et faciliter son utilisation.



2<sup>ème</sup> prix

**PAULINE RAUD**

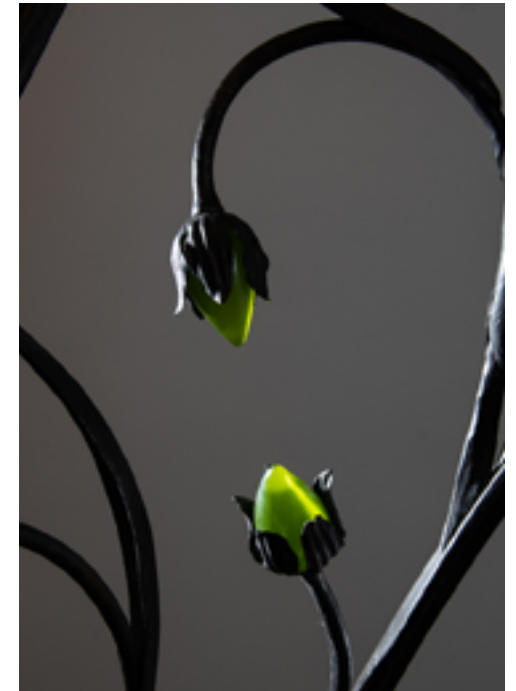
Région Pays de la Loire

**BMA Ferronnerie d'art**

BTP CFA de Dordogne – Périgueux

## Fritillaire pintade, Départ de rampe

Depuis son plus jeune âge, Pauline Raud s'épanouit dans des activités artistiques et créatives. C'est son père, Compagnon tailleur et sculpteur sur pierre, qui lui a transmis sa passion pour les métiers de l'artisanat. Après un baccalauréat littéraire, elle s'oriente vers la ferronnerie d'art. *Fritillaire pintade* est un départ de rampe d'escalier Art Nouveau. Ode à la nature libre et magique, la rampe est par contraste une histoire contemporaine de notre rapport au vivant. Presque sensuelles, les plantes et les feuilles proposent une chorégraphie sinieuse qui active et rend mobile le regard. Les gouttes de verre viennent éclore des fleurs de fritillaires pintades jouant ainsi sur la puissance propre des matériaux et leur suggestivité fantasmagorique.



1<sup>er</sup> prix

**ALICE DAUER**

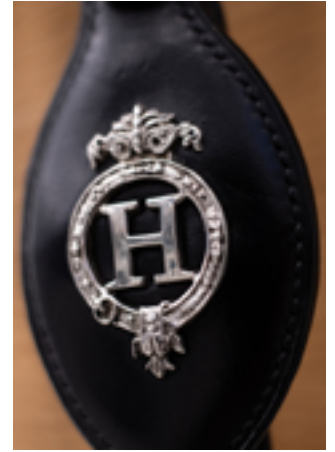
Région Normandie

**Artisan sellier**

IFCE – Haras national du Pin – Le Pin au Haras

### **Hereditas Moderni, Harnais de présentation d'attelage**

Le métier de sellier-harnacheur est pour Alice Dauer un moyen d'allier sa passion de l'équitation avec son quotidien. Elle imagine et crée des équipements permettant d'améliorer le bien-être des chevaux et ainsi la performance du couple cavalier/cheval. *Hereditas Moderni* est un harnais de dressage en cuir cousu rond. Il répond à une commande de M. Fabrice Martin à l'occasion des Championnats du Monde en septembre 2022 au Haras du Pin pour son cheval Lanzaro. Le cavalier souhaitait un harnais très épuré, mettant en valeur le cheval, et qui devait répondre aux besoins actuels de performance et confort dont a besoin le cheval pour son bon fonctionnement avec son meneur.





Prix Coup de Cœur

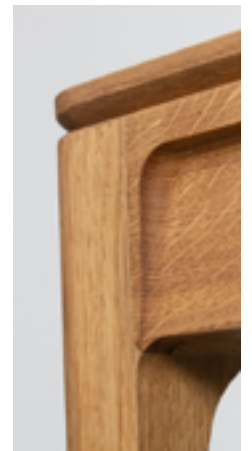
YOHAN THOMAS

Région Ile-de-France

DN MADE Ebénisterie  
Ecole Boulle – Paris

Artizan, Bureau

Dans son mémoire, Yohan Thomas évoque « l'artizan » avec un « Z » en référence à la génération à laquelle il appartient et qui représente aujourd'hui l'avenir de ses métiers millénaires. Son bureau, *Artizan*, est composé de deux parties, un abattant et un bâti, par lesquels se noue un dialogue entre tradition et innovation. Le bâti fait référence au style Louis XV. L'abattant, lui, est le médium d'expression de l'expérience client. En soufflant dans un capteur, l'utilisateur vient générer sa forme. L'intensité du souffle fait varier la longueur de l'abattant et le creux des vagues. Le voile généré s'affirme comme une allégorie du numérique soufflant un vent nouveau sur nos métiers. Reste à savoir s'il est une brise aux allures d'évolution ou une tempête aux allures de révolution.



3<sup>ème</sup> prix

**MARIANNE BLENGINO**

Région Ile-de-France

**DN MADE Art du bijou**  
Ecole Boulle – Paris

**Olfaction, Bijou d'orfèvrerie**

Passionnée par le travail des matières, Marianne Blengino choisit de se former à l'Ecole Boulle, en ciselure puis bijouterie. *Olfaction* est une pomme de senteur adaptée à la rééducation de l'odorat. Cet objet précieux se divise en six quartiers. Tels les pétales d'une fleur, ils se déploient, laissant apparaître une pierre de lave aux huiles essentielles rééducatives. Tandis que les pétales fanent et tombent, ici, les quartiers se cueillent pour porter chaque jour une nouvelle senteur, ravivant ainsi les souvenirs oubliés.



2<sup>ème</sup> prix

**CLÉMENT MALESSARD**

Région Bretagne

**DN MADE Horlogerie**

Lycée des métiers Jean Jaurès – Rennes

**Let's Play, Montre**

C'est lors de son année de Terminale STI2D que Clément Malessard découvre l'horlogerie, grâce aux conseils de sa mère. Créer une montre devient alors son ambition. L'objectif de *Let's Play* est de permettre aux gamers de profiter pleinement des possibilités d'un univers virtuel tout en restant ancrés à la réalité. Grâce à sa complication de sonnerie à toc, la montre prévient le joueur de chaque heure qui passe par un choc dans le poignet, lui permettant de se plonger pleinement dans sa temporalité virtuelle tout en maîtrisant le temps passé à jouer.



1<sup>er</sup> prix

**BENOIT LAFFARGUE**

Région Occitanie

**DN MADE Ebénisterie**

Lycée Professionnel des métiers  
de l'Ameublement – Revel

**Secrétaire**

Passionné par le travail du bois, qu'il pratique depuis l'enfance sur l'établi de son grand-père, Benoît Laffargue se forme à l'ébénisterie. Ce métier lui permet de laisser libre cours à sa créativité et d'utiliser de nombreux matériaux et techniques. *Secrétaire* est destiné aux télétravailleurs. Equipé d'un dispositif vibrant, il permet à l'utilisateur de maîtriser le temps passé à travailler, en réglant une durée de travail grâce à une molette. Deux mécanismes, réalisés sur mesure, permettent de dissimuler l'ordinateur de l'utilisateur et ses documents confidentiels.





## À propos de l'Institut National des Métiers d'Art

L'Institut National des Métiers d'Art, association d'intérêt général reconnue d'utilité publique placée sous l'égide du ministère de l'Économie, des Finances et de la Souveraineté industrielle et numérique, du ministère de la Culture et du ministère de l'Éducation nationale et de la Jeunesse, mène une politique de soutien aux métiers d'art comme aux Entreprises du Patrimoine Vivant.

Les métiers d'art représentent 281 métiers répartis en 16 domaines, 60 000 entreprises métiers d'art et patrimoine vivant, et 125 000 salariés, pour un chiffre d'affaires cumulé de 18 milliards d'euros (production uniquement).

Avec la coordination des Journées Européennes des Métiers d'Art ; la gestion du Label Entreprise du Patrimoine Vivant ; la facilitation de collaborations entre les professionnels, les métiers, institutions, maisons et prescripteurs ; la production de données et de documents de référence sur les métiers d'art et les savoir-faire d'excellence ; le pilotage du Programme Maîtres d'art-Élèves ; la sensibilisation du jeune public et l'accompagnement de la formation aux savoir-faire rares : l'INMA mène des actions en faveur d'un futur des métiers d'art et du patrimoine vivant ouvert, prometteur, et ambassadeur de la plus grande excellence française.

### Institut National des Métiers d'Art

14 rue du Mail  
75002, Paris

[prixavenir@inma-france.org](mailto:prixavenir@inma-france.org)

[www.institut-metiersdart.org](http://www.institut-metiersdart.org)

## À propos de la Fondation Rémy Cointreau

La Fondation Rémy Cointreau accompagne et soutient, en France et à l'international, des initiatives d'intérêt général à but éducatif, artistique, culturel, environnemental, tout en contribuant à la transmission et au développement de savoir-faire dont la pérennité est en jeu, et en concourant à la diffusion de la culture et du patrimoine. Fort de son héritage, le Groupe Rémy Cointreau a dédié notamment la Fondation aux actions de préservation, de transmission et de valorisation des formes d'excellence dans tous les domaines culturels et patrimoniaux.

## À propos de Banque Populaire

Banque Populaire, acteur clé de l'économie régionale, encourage l'audace de tous ceux qui entreprennent. Banque de référence des artisans, Banque Populaire a à cœur d'offrir un service de qualité et répondre au mieux aux attentes des artisans, dans sa démarche au quotidien. Le groupe est aux côtés des artisans pour financer leurs projets, avec l'appui des 13 Sociétés de Caution Mutuelle SOCAMA, mais aussi pour les appuyer dans leur transformation digitale, leur gestion au quotidien, leur gestion des flux.

### Relations Presse Institutionnelles

Pierre-Jean Chauty  
S2H Communication

[pierrejean@s2hcommunication.com](mailto:pierrejean@s2hcommunication.com)